



KVALITETSRAPPORT

Innovitaskolan Farstaäng

2022/2023

Innehållsförteckning

Ledare.....	2
1. Om Innovitaskolan.....	3
Om Innovitaskolan Farstaäng.....	3
Ledning och organisation.....	3
Antal barn och elever.....	3
Elevsammansättning.....	3
Socioekonomiskt index.....	4
Personal.....	4
2. Vårt kvalitetsarbete.....	5
Vår kvalitetsmodell.....	5
Våra framgångsfaktorer.....	5
Gemensamma kvalitetsuppföljningar.....	6
Enhetens systematiska kvalitetsarbete.....	7
Skolans prioriterade utvecklingsområden 2022/23.....	7
3. Resultatkvalitet grundskola.....	8
Trygghet och värdegrund.....	10
4. Sammanfattande utvärdering - Grundskolan.....	12
Undervisning och lärande.....	12
Värdegrundsarbetet - Trygghet och studiero.....	18
Utvärdering och analys av värdegrundsarbete - trygghet och studiero.....	19
Elevhälsoarbetet.....	20
5. Sammanfattande utvärdering - Fritidshemmet.....	24
Rektors organisering av undervisningen och värdegrundsarbete.....	24
Sammanfattning, slutsatser och utvecklingsområden.....	27

Ledare



Nu tar snart mitt andra läsår vid på Innovitaskolan Farstaäng vid. Mycket har hänt under det gångna läsåret och många nya medarbetare har valt att arbeta med oss och våra elever. Det är jag stolt över.

Jag är även stolt över hur vi under läsåret stärkt arbetet med läsning, hur medarbetare samarbetat kring rymdföreställningar och innoverande projekt och hur vi tillsammans- skola och fritidshem- alltid sätter barnens bästa främst i allt det vi gör.

Men framförallt är jag stolt över alla de barn som jag möter, som dagligen gör sitt bästa!

Vi har fortsatt att prioritera trygghet och studiero samtidigt som nu samtliga klassrum fått sig en upprustning. Vi investerar i våra lärmiljöer.

Vi har- och kommer fortsatt satsa på att vara en läsande skola och har nu förstelärare inom både svenska men även matematik där vi vill lyfta det flexibla klassrummet och laborativ matematik. Allt för att nå en än högre måluppfyllelse hos våra elever.

Nedan kommer du att få ta del av en summering av tidigare läsår och jag hoppas, att du precis som jag, summerar ett fantastiskt läsår med många lärdomar och minnen.

Jag ser med tillförsikt fram emot kommande läsår och medarbetares engagemang för att än mer stärka vår undervisningskvalitet. Inte minst ser jag fram emot årets framtidsstema - designa för hållbarhet.

Jannice Rockstroh, stolt rektor

1. Om Innovitaskolan

Huvudman för Innovitaskolan Farstaäng är Pysslingen förskolor och skolor AB, som är en del av AcadeMedia.

Innovitaskolan Farstaäng är, tillsammans med 28 andra skolor, en del av Innovitaskolan. Innovitaskolan inriktar sig på att kombinera traditionell undervisning med moderna verktyg och metoder och arbetar målinriktat för varje framtid.

Om Innovitaskolan Farstaäng

Innovitaskolan Farstaäng är i nuläget en f-5 skola och har cirka 240 elever. Skolan ligger naturnära, centralt i Farsta vilket möjliggör fina möjligheter till utevistelse och undervisning utomhus.

På innovitaskolan Farstaäng är trygghet, trivsel och livslångt lärande fokus. Skolans rektor har arbetat på skolan sedan november 2021. Utöver engagerade medarbetare, har skolan en skolhund som aktivt arbetar med elevers läsning och andra sociala insatser.

Skolan består av fyra lokaler varav tre är nära sammanknutna på en skolgård. Slöjd, teknik och musikundervisning ges i lokaler nära skolan och idrottsundervisningen ges vintertid i Farstahallen.

Ledning och organisation

På Innovitaskolan Farstaäng arbetar rektor och biträdande rektor. Arbetet styrs och leds av rektor i nära samarbete med biträdande och övrig personal på skolan. Delaktighet är ett av skolans nyckelord.

Skolan har under läsåret 22/23 haft två förstelärare, en i matematik och en i svenska samt en ansvarig lärare för Innovitamodellen.

Läsåret 22/23 infördes arbetslag på skolan för fritidshem, ämneslärare samt lärare fsk-2 samt 3-5.

Arbetslagsledare och förstelärare har under 22/23 ingått i skolans pedagogiska ledningsgrupp.

Skolan har en administratör om 50%.

Antal barn och elever

Skola	Fritidshem	F-klass	Åk 1	Åk 2	Åk 3	Åk 4	Åk 5
Innovitaskolan Farstaäng	188	51	50	48	44	21	22

Elevsammansättning

	2021/22	2022/23
Andel (%) flickor)	46	50
Andel (%) elever med utländsk bakgrund	31	28
Andel (%) elever med föräldrar med eftergymnasial utb.	64	62

Socioekonomiskt index

Skola	2020/21	2021/22
Innovitaskolan Farstaäng	79,6	76,9

Personal

	2021/22	2022/23
Andel m lärarleg och beh i minst ett ämne	65,4%	63,4%
Andel med ped. högskoleexamen	83,1%	79,7%
Elever per lärare	15,9	13,4

2. Vårt kvalitetsarbete

Vår kvalitetsmodell

Inom Innovitaskolan vilar vårt systematiska kvalitetsarbete på Innovitaskolan och AcadeMedias gemensamma kvalitetsledningsmodell och är inriktat på de nationella målen. Detta innebär att det finns en gemensam definition av vad som menas med kvalitet och ur vilka aspekter kvaliteten i verksamheten utvärderas. Det innebär också att vi är överens om ett antal gemensamma framgångsfaktorer för att ständigt utvecklas och nå uppsatta mål.

Vår kvalitetsdefinition

I vilken utsträckning vi skapar förutsättningar (strukturkvalitet), för en så god verksamhet (processkvalitet), att vi når de uppsatta målen (resultatkvalitet).



Strukturkvalitet handlar dels om på vilket sätt huvudmannen och skolledningen organiserar och skapar förutsättningar för utbildningens och undervisningens genomförande, dels om andra förutsättningar i form av till exempel sammansättning av personal, elever och barn.

Processkvalitet handlar om våra arbetsätt och kvaliteten i det vi gör.

Resultatkvalitet handlar kort och gott om i vilken utsträckning vi når de nationella målen.

Våra framgångsfaktorer

Uppdraget i fokus - Vi skapar samsyn kring vårt uppdrag och ser alltid till våra barn och elevers bästa när vi fattar beslut.

Proaktiv uppföljning - Vi ser till att vi lever upp till krav och förväntningar och bjuder in barn, elever, föräldrar och medarbetare i förbättringsarbetet. I god tid följer vi upp att vårt arbete ger önskat resultat och är snabba med att korrigera brister och avvikelser.

Kollegial samverkan - Vi skapar arenor och utrymme för gemensamt lärande och erfarenhetsutbyte som leder till att verksamheten utvecklas. Vi redovisar öppet våra resultat, styrkor och utmaningar och lär av varandra.

Aktiv resursfördelning - Vi anpassar organisation, bemanning och andra resurser utifrån förutsättningar och behov.

Gemensamma kvalitetsuppföljningar

Under läsåret genomförs ett flertal olika gemensamma uppföljningar enkäter och sammanställningar och resultat av dessa enligt ett fastslaget årshjul. De gemensamma enkäter som genomförs är dels en trygghetsenkät i grundskolan, som genomförs under höstterminen, vilken syftar till att ge underlag till verksamheten plan mot diskriminering och kränkande behandling. Dels en årlig elev- och vårdnadshavarenkät, vilken genomförs vid vårterminens start, som ger oss såväl elevernas som vårdnadshavarnas perspektiv på verksamheten. Enkäten genomförs både i förskolan och i grundskolan inklusive fritidshemmet.

Utöver detta gör lärarna i mitten av varje termin en nulägesbedömning av elevernas kunskapsutveckling i grundskolan, dels i form av så kallade prognoser och omdömen (årskurs 1-6), dels i form av Läsa-Skriva-Räkna (förskoleklass, årskurs 1 och 3).

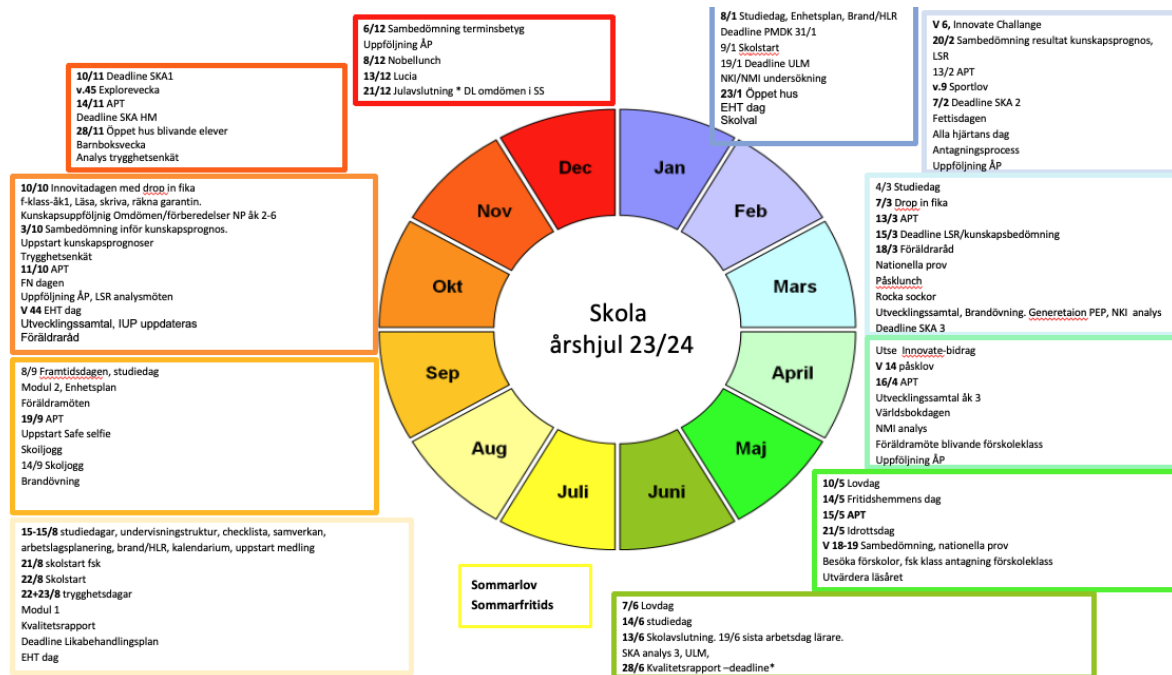
Sammantaget ger det såväl den enskilda skolenheten som huvudmannen underlag för att kontinuerligt kunna bedöma kvaliteten i arbetssätt (t ex undervisningen, elevhälsoarbetet och trygghets- och värdegrundsarbetet m.m.), samt för att bedöma i vilken utsträckning de nationella målen har nåtts under det gångna läsåret.

I juni sammanställs samtliga betyg och omdömen samt resultaten på de nationella proven för att skapa ett underlag till att bedöma hur väl målen för kunskaper och värden i läroplanen nås under läsåret (resultatkvalitet). Betygsuppgifterna för såväl avgångselever som samtliga elever på skolan presenteras i resultatredovisningen i denna kvalitetsrapport.

Under början av påföljande hösttermin sammanställer såväl skolenheterna som huvudmannen sitt systematiska kvalitetsarbete i en sammanfattande kvalitetsrapport och verksamhetsplaner tas fram för hur skolenheten ska arbeta vidare mot högre måluppfyllelse nästa läsår.

Enhetens systematiska kvalitetsarbete

Utifrån nedan årshjul skapas ett kalendarium med tydligt innehåll för varje dag och vecka.



Skolans prioriterade utvecklingsområden 2022/23

Utifrån huvudmannens prioriterade områden 22/23

- fördjupa och utveckla innovataskolans koncept
- systematiskt kvalitetsarbete
- bedömning och betygsättning
- ledarskapsutveckling

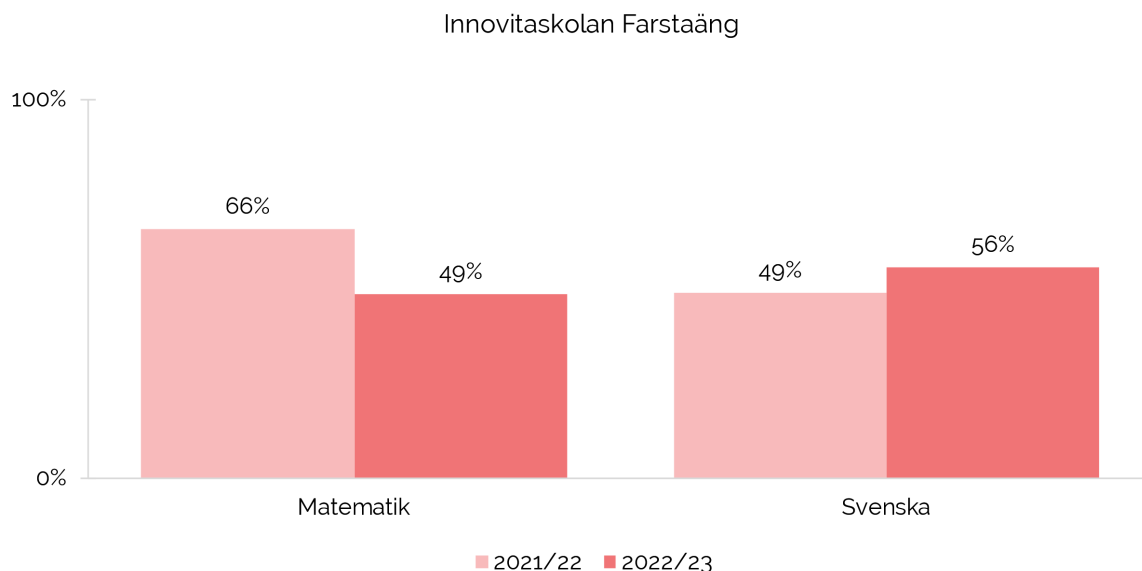
har Innovataskolan Farstaäng under läsåret 22/23 arbetet med nedan prioriterade områden:

- öka studieron
- öka måluppfyllelse
- raster och övergångar
- utveckla heldagslärandet
- öka elevers delaktighet och inflytande i undervisningen
- förbättra kommunikation med vårdnadshavare
- höja kompetens inom IKT hos medarbetare
- betyg och bedömning
- Utveckla rastverksamheten
- Implementera läroplanens kapitel 4 på fritidshemmet
- implementera skolans SKA arbete

3. Resultat kvalitet grundskola

Resultat kvalitet handlar om i vilken utsträckning de nationella målen nås, det vill säga de mål som finns i läroplanen för respektive skolform.

Resultat - nationella prov (åk 3)



Sammanfattningsvis är andelen som klarar de nationella proven alldeles för låg liksom måluppfyllelsen i kärnämnen vilket föranleder spännande följdfrågor och analyser.

Avseende elever som når kunskapskriterierna i alla ämnen så har årskurs 2 bäst resultat för samtliga elever. Högst måluppfyllelse i samtliga ämnen på skolan har flickor i årskurs 3 (90%) tätt följt av pojkar i årskurs 2 (89%). Generellt så har elever hög måluppfyllelse i praktisk/estetiska ämnen som idrott, teknik, musik och bild. Vi ser en progression för de elever som går i nuvarande årskurs 2 mellan årskurs 1 och 2.

I årskurs 1 är fördelningen av antal elever som inte når målen relativt jämnt fördelad mellan klasserna och ingen skillnad avseende kunskapsbedömning kan sägas bero på kön. 10 elever riskerar att inte nå målen i ett eller flera ämnen varav fyra elever riskerar att inte nå målen i fler än två ämnen. Samtliga av dessa 10 elever riskerar att inte nå målen inom svenska. I matematik riskerar fyra elever att inte nå målen. En elev av de som inte når målen har åtgärdsprogram. I årskurs 1 är det ingen skillnad mellan könen i svenska men i matematik är det dubbelt så många flickor som inte förväntas nå kunskapskraven, analysen visar dock att andra orsaker än kön är bakomliggande faktorer till utfallet.

I LSR ser vi att andelen elever som inte klarar samtliga delar är hög, 34% i matematik och 37,5% i svenska "skriva" samt 14% i Svenska "läsa". I matematik är det stegräkning, dubbelt och hälften som sticker ut negativt. Läsförståelsen vid egen läsning är det område som sticker ut mest negativt inom LSR "läsa". I LSR "skriva" är det fler målområden som inte nås i högre grad, än i "läsa"

I årskurs 2 är det 7 elever som riskerar att inte nå målen i alla ämnen, varav två av dessa har omfattande språkstörningar. I de övriga 5 fallen är det enbart 1-2 ämnen/elev som riskerar att inte uppnås och svenska och matematik är överrepresenterade.

Det är ingen större skillnad mellan kön eller klasstillhörighet i årskurs 2 avseende måluppfyllelse. För de elever som har utmaningar i svenska påverkar detta andra ämnen och kunskapsutvecklingen negativt.

Måluppfyllelsen för nuvarande årskurs 2, har ökat mellan årskurs 1 och 2.

I årskurs 3 är det enbart hälften klarar matematik och svenska i nationella proven och är godkänd i samtliga delar. Genomförandegraden är hög, 100% respektive 97%.

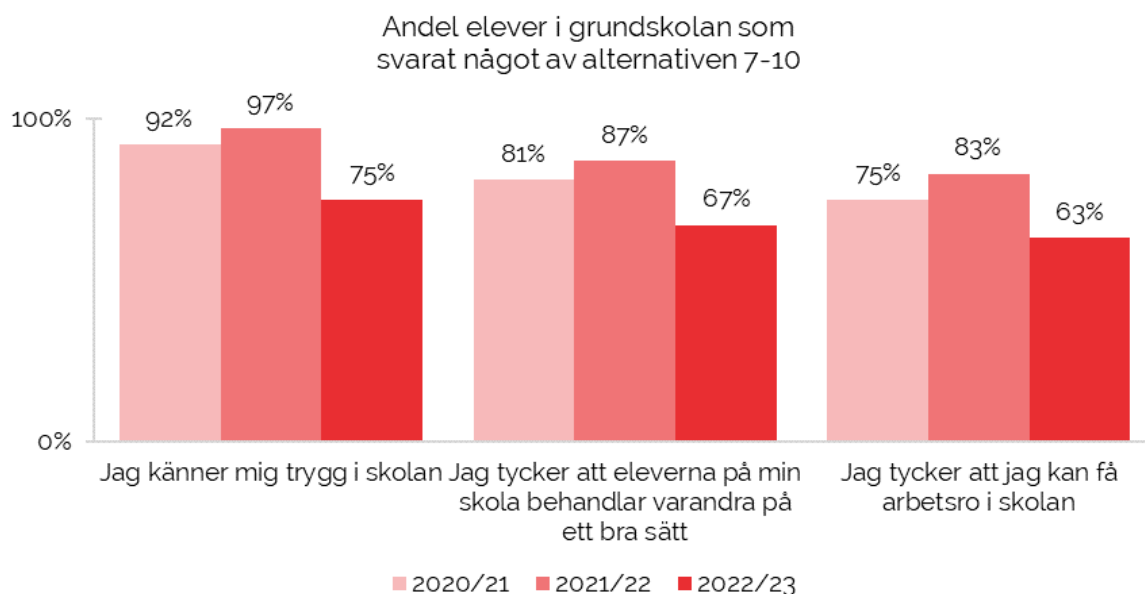
Knappt hälften av eleverna i **årskurs 4** når kunskapskraven. Det ämne som sticker ut mest negativt är engelska där enbart 63% når målen. De praktiska ämnena ligger högre och i idrott, teknik och slöjd når alla elever målen. Av de teoretiska ämnena har historia högst måluppfyllelse. Även svenska ser vi utmaningar. I årskurs 4, är det 10 (hälften av klassen varav sex flickor och fyra pojkar) som riskerar att inte nå målen i alla ämnen, varav sex elever riskerar att inte nå målen i tre eller fler ämnen. Fem av dessa elever har åtgärdsprogram. I tre ämnen, idrott, slöjd och teknik, når alla elever kunskapskriterierna.

I årskurs 5 är det 64% som når kunskapskriterierna i samtliga ämnen, och flickorna har en högre måluppfyllelse, 80%, jämfört med pojkar, 64%. Det saknas kunskapsprogression mellan årskurs 4 och 5. I många av de praktiska ämnena når alla elever kunskapsmålen även i årskurs 5 och svenska, engelska och matematik är de ämnen där flest elever riskerar att inte nå målen. Fysik, kemi och biologi sticker ut positivt och i sju ämnen når samtliga elever målen. I SO ämnena har eleverna lägre måluppfyllelse.

Det råder stor diskrepans mellan lärarnas bedömning av kunskaperna och resultat på LSR och nationella prov vilket ger fog för vidare analys. Genomgående för samtliga årskurser är en hög måluppfyllelse i de praktiska ämnena.

Kärnämnen, svenska/matematik/engelska, sticker ut negativt i samtliga klasser med låg måluppfyllelse. Vi ser en skillnad i klassens måluppfyllelse och lärarnas förmåga till analys av undervisningens effekt. Vi ser att vi ytterligare behöver stötta lärarna i arbetet med att analysera effekten av den undervisning som ges och för att sätta in rätt insatser för de områden där måluppfyllelsen avviker negativt.

Trygghet och värdegrund



Trygghetsenkät

Samtliga tre mätområden har försämrats de senaste tre åren i trygghetsenkäten. Hösten 2022 har 36 elever svarat på enkäten som skickas ut digitalt. Vi genomförde dock en egen undersökning för f-3 med betydligt högre resultat för trygghet, än vad åk 4 och 5 visar.

Frågor om trygghet och arbetsro fick bäst resultat under läsåret 21/22, Under 20/21 och 21/22 kände sig över 90 % trygga i skolan jämfört med 75 % under 22/23 vilket är den största förändringen med cirka 20 % färre elever som inte känner sig trygga.

67 % tycker att eleverna behandlar varandra väl, vilket är 15-10 % färre än tidigare år.

Det alternativ som sticker ut med sämst resultat är alternativet "Jag tycker att jag kan få arbetsro i skolan" som 63 % fyllt i. Arbetsron är den fråga som legat sämst under de senaste två årens mätningar.

Arbetsro är en fråga som haft huvudfokus löpande i vårt SKA-arbete under läsåret och ändå har resultatet försämrats. Trygghet är också en fråga som vi haft som fokusområde under läsåret och trots det har resultaten försämrats.

Under ht 22 svarade 31% på skolnivå att de ej fått information om trygghetsarbetet på skolan, vilket kan jämföras med 7 % året innan. Det är stora skillnader på skolan vilka klasser som fått information om trygghetsarbetet. Jämförs klasserna 4 och 5 menade 100 % av år 5 att de fått denna information jämfört med år 4 där 39 % fått informationen. Vidare menar också fler i år 5 än i år 4 att de vet vart de ska vända sig om någon behandlat dem illa på skolan, att någon vuxen ingriper om någon behandlas illa. Detsamma gäller kännedom om vilka ordningsregler som gäller.

Fler pojkar än flickor känner till ordningsreglerna och menar att de fått vara med att diskutera vilka regler som ska gälla. 82% av flickorna känner sig trygga jämfört med 88% av pojkarna.

Av trygghetsenkäten framgår att ht 21 upplevde 24 % sig illa behandlade av andra elever, jämfört med 25 % ht 22. Här skiljer sig resultatet inte nämnvärt mellan pojkar och flickor.

Till skillnad från "trygghet och arbetsro"-frågor som nämnts tidigare har pojkar i högre utsträckning

än flickor svarat att de har upplevt sig diskriminerade eller trakasserade i skolan (13 % jmf med 12 %) och även blivit illa behandlad av någon vuxen på din skolan (25 % jmf med 6 %).

För årskurs 2 och 3 som gjort samma enkät, vilken ej sammanställs av huvudmannen, är det 96% respektive 86% som känner sig trygga på skolan. 100% respektive 91% vet vem de kan vända sig till om de blivit illa behandlade. Den plats som sticker ut som otrygg för elever i årskurs 2 och 3 är nätet.

I årskurs 2 upplever 96% att de har arbetsro och i årskurs 3, 66%. Vi vet att vi haft vikarier i en klass i årskurs tre, vilket vi kan se påverkat arbetsron och nöjdheten i NKI.

Elev- och vårdnadshavarenkät

I årets elevenkät har andelen som känner sig trygga i skolan sjunkit till 75%, -22 enheter. Framförallt är det i årskurs 4 som resultatet sticker ut med ett medelvärde på 6,6 till skillnad från årskurs 5 där medelvärdet är 9,4. Även vårdnadshavares uppfattning kring trygghet har sjunkit från 79% till 69% (medelvärde 73%). Högst trygghet upplever vårdnadshavare i 2A, 4A och 2B. Lägst trygghet upplever vårdnadshavare till elever i årskurs 1A, 1b och 3A.

49% av vårdnadshavare på skolan upplever att deras barn kan få arbetsro på skolan (medelvärde 6,3). Ett värde som sjunkit de senaste tre åren och som även ligger långt under snittet för vårdnadshavare inom Academedia. Fyra klasser på skolan ligger under skolans medelvärde när vårdnadshavare har svarat på upplevd arbetsro.

Gällande arbetsro så upplever enbart 31% av eleverna i årskurs 4 (medelvärde 5,4) att de kan få arbetsro medan 86% (medelvärde 7,9) kan få arbetsro i årskurs 5. Resultatet återspeglas i vårdnadshavarna uppfattning om arbetsro, där medelvärdet för arbetsro för årskurs 4 är 5,5 och årskurs 5, 7,0.

Eleverna i årskurs 5 uppfattar i stort sett att elever behandlar varandra bra på skolan, medan elever i årskurs 4 har ett sämre värde (medelvärde 6,5) och enbart 47% tycker att eleverna på skolan behandlar varandra väl. Även detta mönster syns i vårdnadshavarenkäten där 60 % i årskurs 5 (medelvärde 6,8) av föräldrarna uppger att eleverna på skolan behandlar varandra väl. Motsvarande siffra i årskurs 4 är 42% (medelvärde 6,0) och är även näst sämst på skolan.

4. Sammanfattande utvärdering - Grundskolan

Undervisning och lärande

Rektors organisering

Skolan har under läsåret 22/23 haft två förstelärare, en i matematik och en i svenska samt en ansvarig lärare för Innovitamodellen.

Läsåret 22/23 infördes arbetslag på skolan för fritidshem, ämneslärare samt lärare fsk-2 samt 3-5.

Arbetslagledare och förstelärare har under 22/23 ingått i skolans pedagogiska ledningsgrupp. Skolans pedagogiska ledningsgrupp har varit viktig för ökad samsyn och styrning. Under läsåret har fritidshemmets planeringstid utökats och systematiserats. Fritidshemmet har arbetslagsmöten varje vecka samt egen återkommande planeringstid. Möten har tydliga fokus och är inriktade på arbets- eller utvecklingsorganisationen.

En gemensam struktur för möten och innehåll togs fram och har implementerats under läsåret i syfte att höja kvalitén på möten och få bättre effekt i organisationen på det som diskuterats.

För att öka elevernas lärartid med målet att öka elevers måluppfyllelse, har vi 3-4 gånger i veckan schemalagt två lärare/klass. Tvålärareskap har möjliggjort mindre grupper och/eller extra stöd till enskilda individer. Varje arbetslag har själva fått bestämma formen för insatser utifrån behov.

Skolan har två speciallärare varav en jobbar mestadelen av sin tid riktad mot årskurs 1 och 2 för att möjliggöra ett tidigt stöd. Den andra specialläraren jobbar mot årskurs 3-5. För årskurs 3-5 har arbetet mestadels inneburit insatser för barn med åtgärdsprogram. Båda speciallärarna arbetar deltid.

Halvklassundervisning har bedrivits i teknik, slöjd, musik och bild. Detta då specialsalar inte har haft kapacitet för mer än en halvklass. Måluppfyllelsen inom dessa ämnen är hög.

Våterminen 2023 infördes läxhjälp, "studiestuga", två dagar i veckan med gott resultat. Lärare och speciallärare har tillsammans styrt elever dit som har haft behov av stöd med läxor.

Läxor har diskuterats i lärarkollegiet och mynnat ut i en gemensam läxpolicy vilken har kommunicerats med vårdnadshavare.

Flertalet elevassistenter togs inför 22/23 bort och ett arbete med en mindre undervisningsgrupp tog fart i en studio. I oktober började en ny biträdande rektor på skolan med 50% tjänst som biträdande och 50% arbete i studioverksamheten.

Till varje klass är det en fritidshemslärare/fritidspedagog som arbetar tillsammans med läraren. Det möjliggör att dela upp klassen under lektionstid och arbeta i mindre grupper och/eller med enskilt stöd, som antingen ges av undervisande lärare eller som utförs av fritidshemspedagog efter undervisande lärares planering.

Under läsåret har några elever i behov av särskilt stöd fått det via en elevassistent.

Innovitaskolans pedagogiska inriktning har genomsyrat undervisningen i den pedagogiska planeringen och synliggjorts mot vårdnadshavare i veckobrev och på informationstavlor i skolan. Det har varit ett arbete i linje med att förbättra kommunikationen och samverka mellan skola och hemmet.

Lärare har under läsåret haft två pedagogiska forum/vecka där skolledning styrt innehåll efter utvecklingsområden, årshjul och behov. På det pedagogiska forumet har det kollegiala lärandet varit i fokus och under året har tre stora temaområden genomförts: en läsande skola, matematiksatning och kursen betyg och bedömning. I syfte att utveckla en läsande skola och stimulera för läsning i alla klassrum har vi arbetat med bland annat skolverkets modul "stimulera

läsintresse" med fokus att skapa läsintresse utifrån flera perspektiv, ge nya idéer, insikter och verktyg. Vi har även under dessa tillfällen arbetat med att utveckla den fysiska lärmiljön och skapat tillfällen för samverkan i det kollegiala lärandet. I detta arbete har lärarna läst facklitteratur hämtat från bland annat Skolverkets moduler. De har planerat lektioner tillsammans, genomfört dessa, auskulterat i olika klasser och därefter reflekterat kring varandras upplevelser och insikter.

Inom matematik har lärarna arbetat med kollegialt lärande och planerat och reflekterat kring sina pedagogiska planeringar. Lärarna har arbetat med att utveckla sin egen undervisning utifrån nuvarande material och litteratur. Lärarna har under försteläraryrträffar fått ta del av exempel på laborativt material och hur man kan jobba med flexibla klassrum och med utomhuspedagogik för högre måluppfyllelse och ökad elevdelaktighet. De har fått tillfälle att samplanera, auskultera och reflektera kring deras arbete och progression. Arbetet med att utveckla undervisningen i svenska och matematik fortgår läsåret 23/24 och kombineras med utveckling inom digitalisering och differentierad undervisning.

Det systematiska kvalitetsarbetet har följts upp och utvärderats minst en gång i månaden på arbetslagsmöten.

Kunskapsbedömning och LSR genomförs enligt skolverkets riktlinjer och följs upp av ett analysmöte där biträdande rektor, speciallärare och mentorer deltar. Resultatet analyseras och insatser sätts in vid behov. Lärare organiseras i ett tvålärarskap vid flertalet tillfällen /vecka och visst stöd kan ges inom ramen för detta samt enstaka specialpedagogiska insatser.

Är lärarna oroliga över att en elev inte kommer att nå målen inom ramen för den ordinarie undervisningen, följer de elevhälsans rutiner vilket innebär att ansvarig mentor gör "en anmälan till rektor" och tar kontakt med vårdnadshavare kring sin oro. Elevhälsoteamet och mentor diskuterar eleven, inleder en pedagogisk utredning vilket bland annat innebär att information inhämtas från elev och vårdnadshavare. En pedagogisk bedömning görs inom EHT och resultatet av utredningen diskuteras på en elevhälsokonferens där EHT och vårdnadshavare deltar. Vid behov beslutas det om särskilt stöd och ett åtgärdsprogram upprättas.

Extra anpassningar dokumenteras i elevens IUP i Schoolsoft.

Utvärdering och analys av kunskapsresultaten

Årskurs 4-5

Vi ser att lärarna på skolan behöver ges tillfällen att utveckla och träna på att identifiera, analysera och följa upp sin undervisning för att måluppfyllelse ska öka- och en progression ske. SKA-arbetet har inte haft den effekt som önskats och när vi analyserat resultat och satt in insatser kan vi se att måluppfyllelsen inte förbättrats. Vi behöver utveckla en analyskultur bland lärarna där systematiskt analys och reflektion blir en del av det pedagogiska arbetet. Vi behöver främja en kultur där lärare samarbetar och skapa en lärande organisation och delar analytiska insikter och bästa praxis med varandra.

För årskurs 4 sticker resultaten ut negativt vilket är alarmerande. Glädjande är dock att samtliga elever i årskurs 4 når målen i idrott, musik och slöjd. Vi har haft utmaningar avseende arbetsron i årskurs 4 vilket avspeglar sig i både kunskapsresultat, upplevd trygghet hos elever och nöjdhet hos föräldrar. Vi har haft många elever i årskurs 4 med problematisk skolfrånvaro.

Vi behöver noga följa kunskapsutvecklingen för de elever som gått i årskurs 4, som fortsätter hos oss i årskurs 5.

Årskurs 1-3

För årskurs 1-3 är det totalt 24 elever som riskerar att inte nå målen i alla ämnen och matematik och svenska är de områden som sticker ut. De ämnen som sticker ut är matematik och svenska. I årskurs 1 har flickor en lägre måluppfyllelse. De elever som gått årskurs 1 under läsåret 22/23 har under sitt första år i förskoleklass haft otur med många vikarier vilket kan ha påverkat deras grundläggande förmågor.

Vi ser att vi behöver bli än bättre på att stärka undervisningens kvalitet och utvärdera undervisningens effekt på lärande och följa upp insatser. SKA-arbetet har inte haft den effekt som önskats och när vi analyserat resultat och satt in insatser kan vi se att måluppfyllelsen inte förbättrats. Insatserna har varit vaga och saknat "huret". Vi behöver utveckla en analyskultur bland lärarna där systematiskt analys och reflektion blir en del av det pedagogiska arbetet. Vi behöver främja en kultur där lärare samarbetar och skapa en lärande organisation och delar analytiska insikter och bästa praxis med varandra.

I årskurs 3 ser vi en diskrepans mellan kunskapsbedömningar och resultat på nationella prov som vi behöver följa upp i kommande kunskapsuppföljningar för samma målgrupp, samt ha med oss i kommande bedömningar under läsåret samt för NP vt 24.

Utvärdering av Läsa-skriva-räkna-garantin

Av de områden som är likalydande mellan ht och vt har fem områden blivit bättre, fem sämre. De övriga är ungefär på samma nivå. Årshjulet för LSR har letts av specialpedagog tillsammans med speciallärare och lärare där resultat från LSR analyseras. Efter ett analysmöte sätts insatser in av speciallärare och vid behov upprättas ett åtgärdsprogram. Det är dock tydligt att insatserna inte gett den effekt som tänkt vilket kan bero på bristande analys som lett till fel insatser, eller för få insatser.

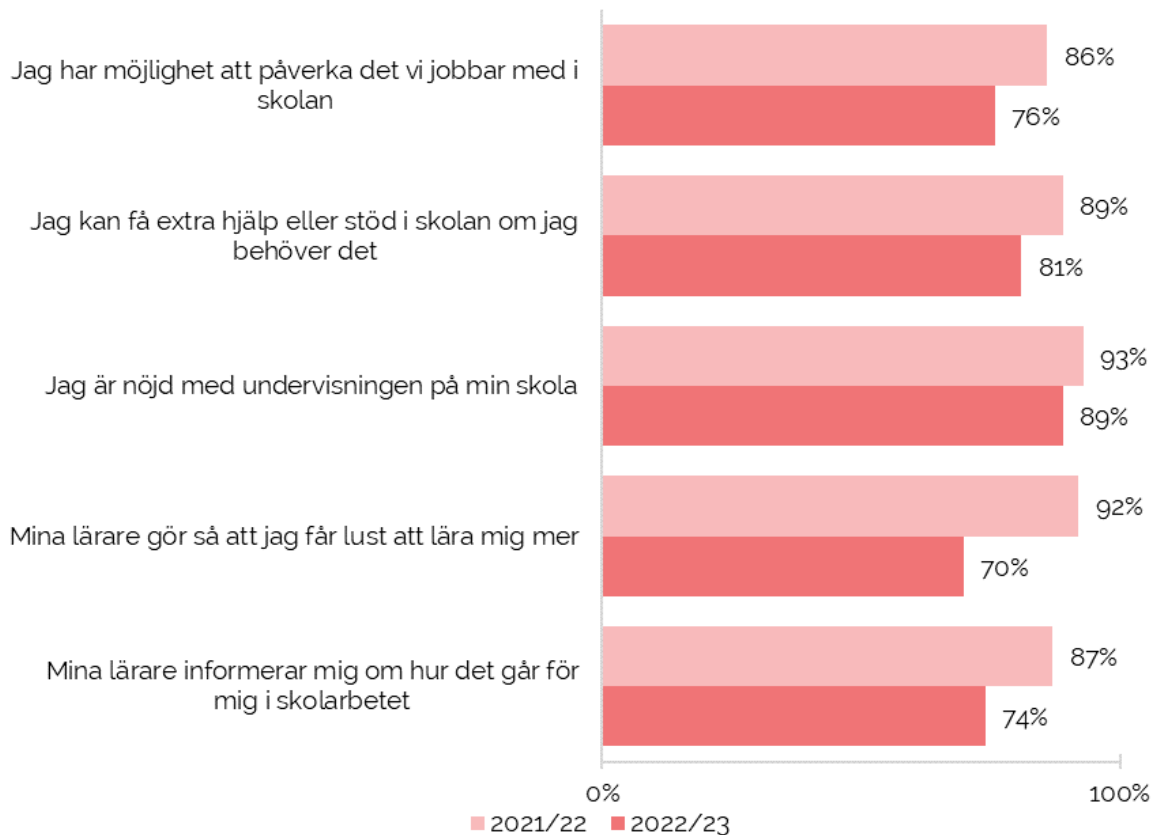
På fyra av sex områden på Läsa A, var det högre resultat på höstterminen än under vårterminen 2023. Det är inte stora skillnader, men en viss diskrepans kan ändå urskiljas.

Utvärdering och analys av undervisningens kvalitet

Frågorna ställs till elever i årskurs 4 till årskurs 9 samt till samtliga vårdnadshavare.



Andel elever i grundskolan som svarat något av alternativen 7-10



För samtliga mätområden utom två, som ställts till vårdnadshavare, har resultaten förbättrats mellan 21/22 och 22/23.

Elever är generellt mer missnöjda än vårdnadshavare. Resultatet skiljer sig åt mellan de två klasser som tillfrågats och en av klasserna har haft en vikarie under våren. Att vårdnadshavare är mer nöjda kan bero på att vi förbättrat kommunikationen till vårdnadshavare kring det arbete vi gör i skolan.

Inför läsåret 22/23 tydliggjordes skolans mål och förväntningar på medarbetare och en medveten satsning på bland annat förskoleklass har genomförts med två förskollärare som leder undervisningen. De två nyanställda förskollärarna i förskoleklass har lyckats bra och de förändringar vi har gjort i förskoleklass har lett till en högre nöjdhet hos vårdnadshavare än tidigare år.

Vi har arbetat aktivt med insatser för studiero och genomfört en kompetensinsats kring differentierad undervisning utifrån barn med funktionsnedsättningar. Det har generellt på enheten skapat en ökad tydlighet i undervisningen med vad som förväntas av eleverna vilket kan vara en bakomliggande faktor till att fler vårdnadshavare upplever att deras elever får rätt stöd i skolan.

I årskurs 4 och 5 har vi inte lyckats att öka elevernas känsla av delaktighet och/eller lust att lära. Det beror på många faktorer som tidigare nämnts, bland annat gällande problematisk skolfrånvaro och otillräckliga insatser för arbetsro.

Sammanfattning, slutsatser och utvecklingsområden

Att införa arbetslag och en systematik i mötesstruktur, har varit framgångsrikt för dels skolans struktur för arbets- och utvecklingsorganisation men även för det systematiska kvalitetsarbetet.

Efter utvärdering förändrar vi inför läsåret 23/24 arbetslagets utformning och ämneslaget upphör och ämneslärare ingår nu i vardera arbetslag, f-2 eller 3-5. Det utifrån ett elevperspektiv där vi vill öka samsyn och samverkan mellan ämneslärare och lärare.

Till hösten kommer vi att ha en pedagogisk ledningsgrupp som fokuserar mer på utvecklingsorganisationen där skolledning och förstelärare ingår, samt en ledningsgrupp där förstelärare inom matte, svenska och ansvarig lärare för Innovitamodellen, ingår. Målet är att få en än större utveckling inom utvecklingsorganisationen och skolans utvecklingsområden.

Tvålärareskapet har varit framgångsrikt och fortlöper kommande läsår. Dock behöver insatser kvalitetssäkras och insatser gå i linje med framkomna behov efter analyser av undervisningens effekt och måluppfyllelse hos eleverna. Speciallärare kan behöva vara med och kvalitetssäkra insatser som ges under tvålärareskapet.

Att öka samarbetet mellan fritidshemmet och lärare är fortsatt prioriterat för att möjliggöra en uppdelning av elever under lektionspass, utöver när vi har tvålärareskap schemalagt. Insatser vid tvålärareskapet behöver kvalitetssäkras med skolledning och gå i linje med elevers behov och områden där vi ser att måluppfyllelsen viker.

Båda speciallärarna fortsätter kommande läsår, dock kommer skolans specialpedagog att avsluta sin tjänst. Det innebär att speciallärarna nu blir ansvariga för åtgärdsprogram och uppföljning, vilket kan vara positivt då ett ägarskap läggs mer nära den som utför beslutad insats. Även fortsättningsvis kommer en speciallärare att vara mer fokuserad på årskurs 1-2 och en mot årskurs 3-5. Insatser för speciallärarna behöver bli mer träffsäkra efter behov och skolledning ska nu alltid delta på analysmöten efter LSR.

Vi har flera elever med åtgärdsprogram och behöver se över hur vi kan utveckla undervisningen för att bli mer differentierad. Vi vill genom en mer tillgänglig undervisning med fokus på ledning och stimulans minska antalet stödinsatser i form av åtgärdsprogram. För att nå dit kommer vi, inom ramen för förstelärareskapet under våra pedagogiska forum, bland annat att använda metoder som auskultering, identifiera och lyfta framgångsfaktorer i undervisningen och handledning. Genom att medarbetare ser varandra i lärsituationer kan vi lära av varandra och identifiera framgångsfaktorer i undervisningen som vi lyfter och sprider vidare. Att se varandra i lärandesituationer har stor effekt på effekt och varaktighet av förändring i ett arbetslag. För att stärka medarbetares analyskompetens kommer vi att arbeta med professionshandledning när analysarbetet görs med syfte att fördjupa frågeställningar. Det arbetet kommer att ledas av skolledning till en början och sedan delegeras till förstelärare och/eller arbetslagsledare. Parallellt med detta bör insatser sättas in vid behov kring NPF och tillgänglig undervisning.

Två gånger/termin har vi elevhälsomöten (EHM) där hela elevhälsan och lärare deltar där vi diskuterar undervisning på gruppnivå, utefter SPSMs kartläggningmaterial. Till kommande läsår deltar även fritidshemmet på dessa möten i syfte om en ökad samsyn.

Det framgångsrika arbetet med studiestöd fortgår och förstärks inför 23/24 då varje lärare nu schemaläggs med egen stötid/vecka. Stödtiden riktas till de elever som har behov av att komma ikapp, få riktade insatser under en kortare period och inte, ännu, anses behöva ett åtgärdsprogram.

Vi ser att vi fortsatt har elever som behöver få möjlighet till undervisning i litet sammanhang och vårt arbete med en särskild undervisningsgrupp fortsätter och kommer under året att utvecklas efter elevers behov.

De ämnen där vi behöver öka måluppfyllelse är matematik och svenska, varför vi inför

läsåret 23/24 utökar elevernas undervisningstid i båda dessa ämnen. Även studiestöd införs för varje lärare för att tidigt sätta in stöd och fånga upp behov hos elever.

Musik, bild och teknik har tidigare undervisats i andra lokaler från årskurs 2, vilket tagit undervisningstid i anspråk då mycket tid har fått läggas på förflyttning mellan lokaler. Läsåret 22/23 kommer musik och teknik att hållas på skolan upp till årskurs 2, för att minska antal promenader för elever och lärare vilket resulterar i mer sammanhållna dagar och minskad upplevd stress hos personal. Bildämnet undervisas kommande läsår av mentor.

Vi har en rutin på skolan att lärare som känner oro inför att en elev inte når målen, ska göra en "anmälan till rektor", ATR, denna rutin behöver ses över och för högre efterlevnad. Detta kommer att läggas in i det systematiska kvalitetsarbetet och synliggöras på arbetslagsmöten av arbetslagsledare.

Sambedömning inom skolan- och med andra skolor utvecklas än mer och antal sambedömnings-tillfällen ökas till kommande år. Detta ökar likvärdigheten i och mellan skolor och stärker lärares kompetens kring bedömning. Vi behöver fortsatt följa upp diskrepansen mellan resultaten från nationella prov och de kunskapsbedömningar lärare gör. Detta kommer vi att följa upp internt på pedagogiska forum, men även i samverkan med andra skolor vid sambedömningstillfällen.

Sammanfattningsvis ser vi ett stort behov av att stärka undervisningens kvalitet och stärka kompetensen kring att analysera effekten av genomförd undervisning för att bli mer träffsäker i insatser som görs för ökad måluppfyllelse.

Värdegrundsarbetet - Trygghet och studiero

Rektors organisering

Trygghet och studiero har varit ett prioriterat område under läsåret 22/23 och återspeglas därför i insatser i enhetsplanen.

Varje klass har klassrumsregler/spelregler kopplat till skolans förväntansdokument som varje termin skickas hem till vårdnadshavare för påskrift. Varje mentor har ansvarat för att ha insatser som ökar arbetsron, vilka följs upp minst en gång i månaden i det systematiska kvalitetsarbetet.

Under våren 2023 startade vi ett trygghetsteam, vilket tyvärr fick pausa sitt arbete på grund av sjukskrivning i personalgruppen. Arbetet med trygghetsfrågor fortlöpte dock men lyftes in i EHT teamet. Syftet med trygghetsgruppen är att tillsammans med rektor analysera inkomna kränkingsanmälningar och dels följa upp med adekvata insatser och åtgärder, men även använda analyserna för att styra det förebyggande och främjande arbetet på ett mer träffsäkert sätt.

Elevråd och rektor gör en gång/termin en trygghetsvandring som ligger till grund för insatser för ökad trygghet. Under trygghetsvandringen 22 blev det tydligt att det fanns en del platser som eleverna uppfattade som otrygga. En satsning på ökad vuxennärvaro på raster gjordes därför och vi såg resultat på vårens trygghetsvandring.

Under hösten 22 införde skolan en ny funktion genom att införa en rastansvarig, då vi såg att många kränkningar skedde på rasten. I den rastansvariges uppdrag ingår att organisera för trygga och lustfyllda raster. Det genom att utforma rasterna så att de erbjuder sammanhang där eleverna kan välja att ingå i en social gemenskap. Vi har arbetat med att utveckla rastverksamheten så den erbjuder organiserad lek och fysisk aktivitet för rörelseglädje.

Vi har även jobbat med insatser för trygga övergångar, mellan skola/fritids samt rast/skola.

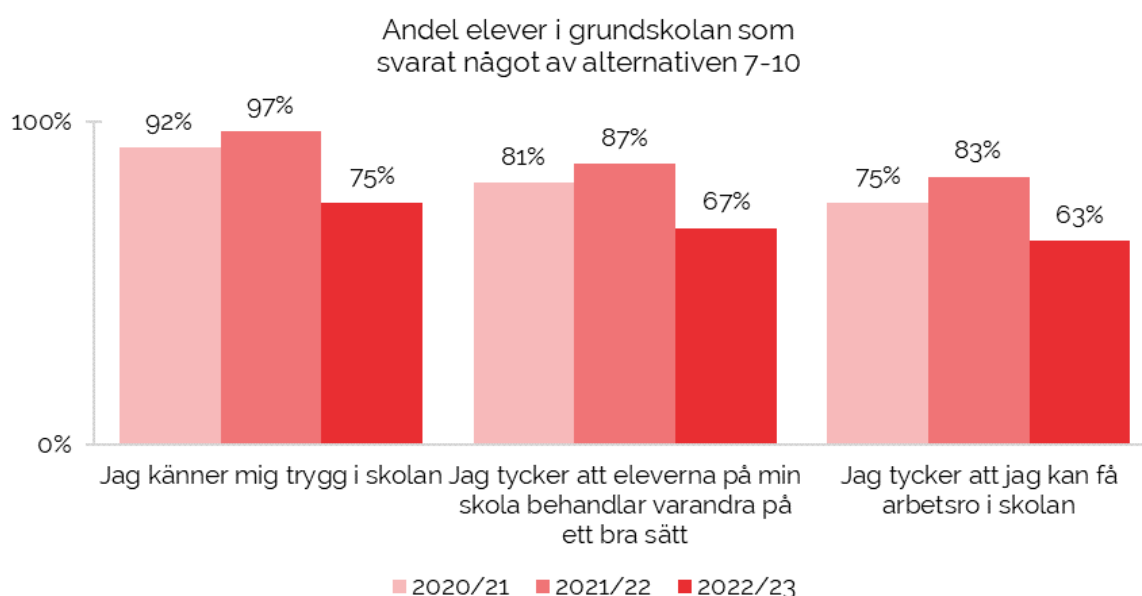
Trygghetsenkäten hösten 22 visar att lågstadiet är relativt trygga på skolan medan mellanstadiet upplevde en större otrygghet och lägre arbetsro. Insatser gjordes på grupp- och individnivå i de klasser där resultatet var negativt. Många klasser uttryckte att nätet var den plats där de kände sig mest otrygga, varför vi läsåret 23/24 ingått ett samarbete med Safe selfie - där syftet är att eleverna ges kunskap och verktyg för att motverka risken att utsättas för brott på nätet- men också för att inte utsätta andra.

Fyra gånger per år analyseras arbetslagets insatser för att nå skolans uppsatta mål och genomförda enkäters resultat, såsom trygghetsenkät, NKI och NMI. Analyserna ligger till grund för nya eller reviderade insatser.

Analysarbetet görs inom ramen för pedagogiska forum och/eller arbetslagmöten och arbetslagsträffar. Rektor sammanfattar medarbetarnas analyser och sammanfattar till huvudman vid varje tillfälle,

Rutiner för kränkande behandling finns som bilaga 1.

Utvärdering och analys av värdegrundsarbete - trygghet och studiero



Det finns ett mönster gällande pojkar och flickor då pojkar i större utsträckning har svarat att de fått information gällande arbetsro, trygghet och om de vet vart de ska vända sig om de blivit illa behandlade på skolan. Samma mönster gäller även när det gäller om en vuxen ingriper om de blir behandlade illa på skolan, behandlade i skolan. 100 % av pojkarna har svarat att de litar på att någon vuxen ingriper jämfört med att 39 % av flickorna *inte* gör det.

Av de 36 elever som tillfrågats i årskurs 4 och 5, upplever flickor en större otrygghet, en avsaknad av personer att vända sig till om de far illa och litar inte på vuxna i samma utsträckning som pojkar. Under läsåret 22/23 har vi haft utmaningar med arbetsron för en av de klasser som ingår i undersökningen vilket resulterat i flera handlingsplaner på individ- samt gruppnivå för att få ökad arbetsro. En av klasserna har haft en vikarie sex månader vilket kan ha påverkat resultatet.

Till kommande läsår behöver vi fundera kring varför flickor upplever att de ges sämre information och känner sig mindre trygga.

För årskurs 2 och 3 som gjort samma enkät, vilken ej sammanställs av huvudmannen, visar resultaten att 96% (åk 2) respektive 86% (åk 3) som känner sig trygga på skolan. 100% respektive 91% vet vem de kan vända sig till om de blivit illa behandlade. Den plats som sticker ut som otrygg för elever i årskurs 2 och 3 är nätet.

I årskurs 2 upplever 96% att de har arbetsro och i årskurs 3, 66%. Vi vet att vi haft vikarier i en klass i årskurs tre, vilket vi kan se påverkat arbetsro och nöjdheten i NKI.

Tillsammans med att vi ökade vuxennärvaron på raster, har arbetet med styrda rastaktiviteter minskat antal konflikter och ökat tryggheten på skolgården.

Vi behöver fortsatt arbeta med att ha en hög arbetsro och insatser för ökad trygghet. Det ska vara tydligt vilka regler och förväntningar som finns och hos medarbetare behöver vi öka likvärdigheten i agerandet vid kränkningar och konflikter.

Sammanfattning, slutsatser och utvecklingsområden

Läsåret 23/24 kommer vår satsning med en rastansvarig att fortsätta och vi förändrar nu organisationen och frigör tid för att möjliggöra att skolans rastansvarig är ute under skolans samtliga raster. Det för en ökad likvärdighet mellan skolans årskurser i tillgång till rastaktiviteter.

Vi kommer att förbättra arbetet med trygghetsteamet och ge bättre förutsättningar för samverkan och tydliggöra teamets syfte. Målet är att arbeta med mer förebyggande och främjande insatser på gruppnivå för ökad trygghet och studiero. Det kan vara värdegrundsövningar eller samtal.

För att öka tryggheten kommer vi även att genomföra en kompetenshöjande insats kring medling vid konflikter hos eleverna. Från skolledningen har vi även ökat tydligheten i vad som förväntas att eleverna ges för information från mentorer och personal.

Det blir fortsatt viktigt att följa flickor och pojkars upplevda trygghet och ha ett intersektionellt perspektiv när tryggheten analyseras.

Till läsåret 23/24 kommer vi även att utöka kuratorns tjänstgöringsgrad på skolan. Detta i syfte att möjliggöra att kuratorn är mer synlig ute i verksamheten och mer tid för det förebyggande och främjande arbetet och att levande- och tydliggöra skolans likabehandlingsplan.

Sammanfattningsvis blir det tydligt att vi inför läsåret 23/24 fortsatt kommer att prioritera trygghet och studiero med riktade insatser.

Elevhälsoarbetet

Rektors organisering av elevhälsoarbetet

Under läsåret 22/23 har skolan haft ett EHT bestående av nedan funktioner (tjänstegrad i %)

Kurator, 50%

Skolsköterska, 90%

Specialpedagog, 100%

Psykolog, 20%

Skolläkare, 3 besök/termin

Biträdande rektor, 50%

Rektor, 100%

Skolans EHT team har en nyckelfunktion i det förebyggande och främjande arbetet och i arbetet med att stötta elevens utveckling mot utbildningens mål. EHT teamet möts tre timmar en gång i veckan. Agendan för innehåll är rullande och utöver elevvärenden följs frånvaro och kränkingsanmälningar upp. Rutiner för elevhälsoarbetet finns framtagna och tydliggörs vid varje terminstart och vid behov, för medarbetare.

Fyra gånger/termin har elevhälsan, EHT dagar, för att utvärdera och analysera och vid behov, förbättra insatser som elevhälsan planerar.

Kränkningar som anmäls av pedagoger, inkommer till trygghetsteam och rektor. Trygghetsteam och rektor följer upp insatser, analyserar inkomna kränkningar och rapporterar till EHT. I vissa fall tas beslut om insatser av trygghetsgruppen, ibland tas beslut i EHT. Inkomna kränkningar anmäls till huvudman. Förslag på åtgärder skickas tillbaka till rektor och följs upp av aktuellt arbetslag. Trygghetsteamet ses en gång i veckan.

Mentor och speciallärare ansvarar för framtagande av pedagogisk utredning som ligger till grund för eventuellt beslut för särskilt stöd. När den pedagogiska utredningen är klar kallas vårdnadshavare till en elevhälsokonferens där utredningen går igenom och den pedagogiska bedömningen görs och beslut tas om särskilt stöd ska utformas i ett åtgärdsprogram. Rektor kallar till elevhälsokonferenser och leder dessa möten. Utvärdering av åtgärdsprogram sker systematiskt två gånger/termin eller enligt annan överenskommelse som beslutats när åtgärdsprogrammet utformats.

Pedagoger och elevhälsans teams ses regelbundet i "elevhälsomöten", ett tvärprofessionellt möte och gemensam arena där kunskaper och erfarenheter möts i frågor kring elevers lärande, utveckling och hälsa. Modellen är hämtad från en bok med samma namn "Elevhälsomöte". På elevhälsomöten har vi fokus på det salutogena och det hälsofrämjande perspektivet. Arbetet med EHM har ökat samverkan mellan skolans professioner och ökat förståelsen för varandras uppdrag. På sikt är målet att minska akuta insatser i skolan och leda till övergripande förändringar i lärmiljön och en hälsofrämjande skola.

Skolans skolpsykolog har vid behov gjort gruppobservationer och även observationer av elever i samråd med vårdnadshavare och handlett/satt in insatser där det har behövts. Skolpsykologen har även vid något tillfälle genomfört föreläsningar som kompetenshöjande insats för samtliga medarbetare och även föreläsningar/handledning i arbetslag och för elevassistenter.

Kuratoren på skolan har dels haft elevsamtal, deltagit på EHM och EHT, men även ansvarat för skolans frånvarorutiner och det närvarofrämjande arbetet. Kurator deltar även på trygghetsteamets möten vilka är en gång i veckan.

Hösten 2022 tog skolan fram tydliga rutiner för att främja närvaro och en systematik i uppföljningen skapades för att öka elevers närvaro. Kurator leder arbetet och frånvaron analyseras på EHT varannan vecka.

Utöver EHT har skolan två speciallärare som tillsammans jobbat 120 % under läsåret. De har haft riktade uppdrag mot olika årskurser och framförallt har en av dem jobbat riktat mot årskurs 1 för att öka det tidiga stödet.

Delar av elevhälsoteamet deltar även på analysmöten efter genomförda kunskapsbedömningar/LSR.

Skolsköterskan på skolan har en utökad tjänst, 90%, för att kunna stärka det främjande och förebyggande arbetet och skapa dialog och samverkan med externa aktörer. Under året har vi inlett ett samarbete med Humlan, en stödgruppsverksamhet för barn och ungdomar som har levt eller lever i en familj där någon är beroende av alkohol, droger eller läkemedel och/eller har en

psykisk sjukdom. Verksamheten drivs av Svenska kyrkan i samarbete med Stockholms stad. Utöver det arbetar skolsköterska och kurator förebyggande och främjande på gruppnivå genom att prata i klasser om sömn, kost och välmående. Inför varje lov går även skolsköterska och kurator ut i varje klass och pratar om BRIS.

Rektor deltar varje månad på SSPF (skola, socialtjänst, polis och fritids) med syfte att öka samverkan mellan samhällets aktörer.

Utvärdering och analys av elevhälsoarbetet

Arbetet med särskilt stöd har fungerat bra och vi har två speciallärare på skolan som arbetar riktat men även brett med insatser som studiestöd och läsgrupper samt handledning av pedagoger. Vi behöver dock öka kompetensen än mer i vårt analysarbete efter LSR och kunskapsbedömningar för att säkerställa en progression kunskapsmässigt hos eleverna.

Vi ser att elever i de årskurser, där arbetet kommit längre med differentierad undervisning och tydliga förväntningar finns på eleverna - upplever en högre trygghet. Insatser för att sprida kompetens och öka likvärdigheten behöver göras inför kommande läsår.

Rutiner för särskilt stöd, uppföljning av bedömningsstöd och LSR fungerar väl. Inför läsåret 23/24 behöver insatser göras för att öka kompetensen inom tillgänglig- och differentierad undervisning för att öka måluppfyllelsen än mer. Dessa insatser finns beskrivna under "analys av undervisningens kvalitet".

Extra anpassningar diskuteras konsekvent i arbetslaget och på skolans EHM möten. EHM möten fyller en viktig funktion där EHT profession möter lärare. Vi ser att fritidshemmet gynnas av att delta på dessa möten och inför läsåret 23/24 kommer vi förändra mötesstrukturen för att möjliggöra detta

Arbetet med att implementera arbetet av skolans rutiner för att främja närvaro har i stort fungerat väl. Vi har identifierat flertalet elever som haft oroväckande frånvaro och tidigare kunnat sätta in adekvata insatser för att främja närvaro.

Det förebyggande och främjande arbetet har gett god effekt och arbetet med gruppinsatser från skolsköterska och kurator fortsätter kommande läsår och stärks då kuratortiden på skolan utökas. Kommande läsår inleds ett samarbete med socialtjänsten i Farsta med hopp om att öka samsyn och samverkan kring elever.

Rektors deltagande på SSPF fortlöper.

Sammanfattning, slutsatser och utvecklingsområden

Att fortsätta arbetet med att vara ett tillgängligt och synligt EHT gentemot elever och medarbetare fortsätter. Insatser som varit framgångsrika under året fortsätter kommande läsår och vissa mötesformer förbättras.

Läsåret 23/24 kommer vi fortsatt att arbeta och EHM möten men även lyfta in fritidshemmets profession med målet om ytterligare samsyn och större effekter av beslutade insatser.

Kuratorns utökade tid och förtydligat uppdrag, syftar till att stärka det förebyggande och främjande arbetet för att öka tryggheten. Trygghetsteamet kommer att få en viktig roll i skolans fortsatta arbete kring trygghet och studiero och arbetet med att minska kränkningar.

Framgångsrika insatser såsom ökad vuxennärvaro på raster, ett ökat fokus på att främja närvaro och arbetet med att erbjuda meningsfulla rastaktiviteter är insatser som kommer att hållas fast vid nästa år.

Arbetet och insatser för att främja närvaro har varit framgångsrika, och fortsätter inför läsåret 23/24.

Samarbete med externa aktörer, socialtjänst såsom Humlan kommer att fortsätta och spelar stor roll för elevers välmående.

5. Sammanfattande utvärdering - Fritidshemmet

Rektors organisering av undervisningen och värdegrundsarbete

För att tydliggöra fritidshemmets roll och uppdrag infördes inför läsåret 23/24 ett arbetslag för fritidshemmet och en arbetslagsledare tillsattes. Arbetslagsledaren fungerar som en länk mellan ledning och arbetslag för att skapa bättre förutsättningar för ömsesidig kommunikation.

En mer tydlig struktur för fritidshemmets kvalitetsarbete har införts och planeringstiden för samtliga inom fritidshemmet har utökats för att möjliggöra en höjd kvalitet. En tydlig struktur har skapats med en uppdelning mellan arbets- och utvecklingsorganisation. Fritidshemspersonal har varje vecka, dels egen planeringstid, men även två tillfällen då de ses i arbetslaget för det systematiska kvalitetsarbetet och utvecklingsarbete.

Ett gemensamt arbetssätt för att arbeta för en implementering av läroplanens kapitel 4 har inletts. Ett förebyggande och främjande arbete genomsyrar fritidshemmets dagliga verksamhet och vid behov arbetar fritidshemmet extra tydligt med värdegrundsövningar. Då undervisningen i fritidshemmet är kopplat till läroplanens centrala innehåll är det förebyggande och främjande arbetet mot diskriminering och kränkande behandling ständigt närvarande. Ett trygghetsteam har startat under året där analyser av samtliga inkomna kränkingsanmälningar sker samt sätter vid behov in adekvata åtgärder.

För att skapa bättre förutsättningar för högre kvalitet i undervisningen har en lärare mot fritidshem anställts under läsåret och två medarbetare gått en utbildning. En ökad kunskap om fritidshemmets uppdrag är nödvändig för att stärka fritidshemmets kvalitet på skolan.

Under lov samverkar fritids samtliga avdelningar, vilket är en fördel då pedagoger och barn lär känna varandra bättre.

Fritidsråd hålls kontinuerligt av varje fritidshemsavdelning och resultatet av råden kommuniceras tydliggörs för både elever och föräldrar.

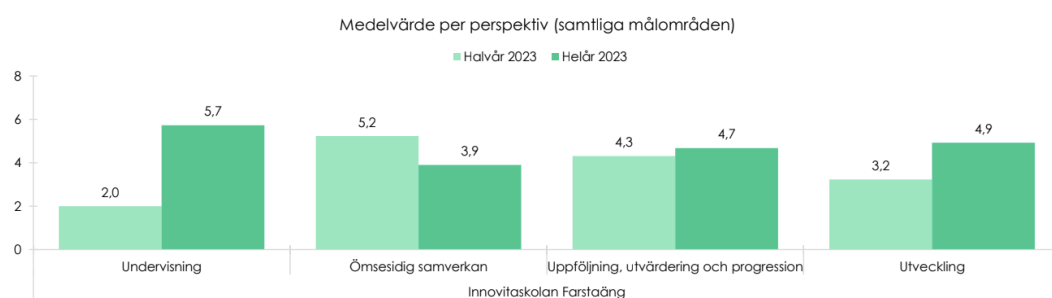
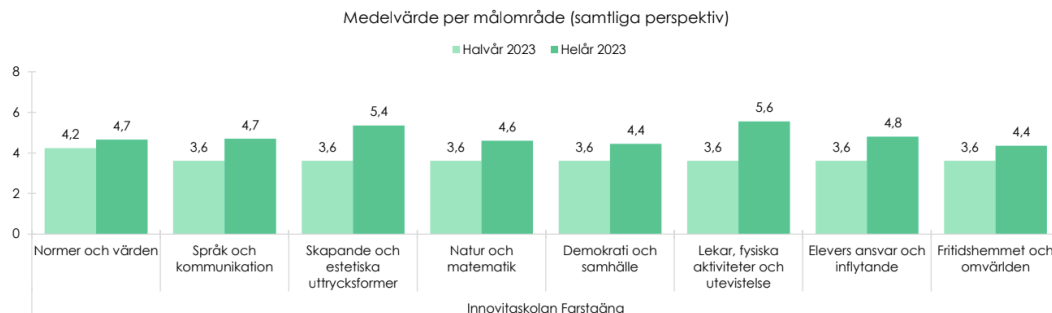
Inför läsåret 22/23 infördes en rastansvarig pedagog på skolan för att arbeta mot Innovitaskolans koncept. Det då en tydligare struktur för raster och styrda rastaktiviteter skapar ett lugn och en förutsägbarhet som bidrar till en ökad trygghet på skolan. Vi har även stärkt vuxennärvaron på rasterna för att skapa bättre förutsättningar för trygga raster vilket betyder att alla lärare nu är rastvakt enligt en viss systematik.

Övergångar mellan raster/lektioner har identifierats som ett otryggt tillfälle av elever varför dessa diskuteras i arbetslaget. Åtgärder som införts som gett god effekt är bland annat att elever innan raster/fritidshemstid vet vilka aktiviteter som finns att välja på och genom att illustrerar detta med bildstöd samt berätta om dagen/rasten samt att se över hur/när vilka elever går ut i hallen och att det finns en vuxen närvarande vid påklädning.

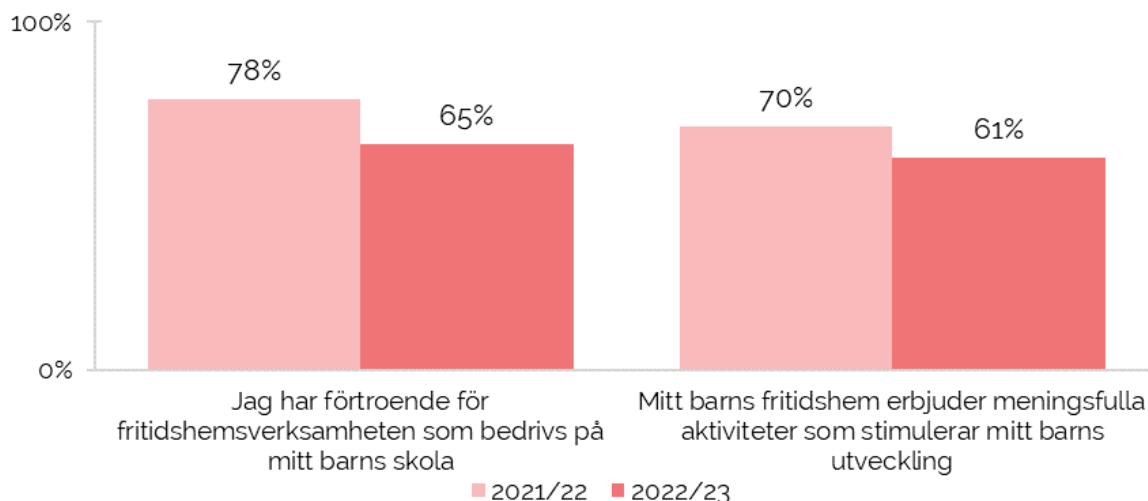
En ökad samverkan under skoldagen med tydligt heldagslärande har varit fokus läsåret 22/23 där bland annat fritidshemspersonalens roll under skoltid har tydliggjorts och ställtids diskuterats.

Utvärdering och analys av undervisningens kvalitet i fritidshemmet

Uppföljning av Läroplanens Mål (ULM) i fritidshemmet
Helårsbedömning 2022/23



Andel vårdnadshavare på fritidshemmet som svarat något av alternativen 7-10



Vårdnadshavare är mindre nöjda med fritidshemmet detta läsår jämfört med tidigare. Det kan bero på den höga andel ny personal inför läsåret 22/23 vilket kan ha skapat osäkerhet och oro hos vårdnadshavare. Undersökningen gjordes i januari och de positiva effekterna av det förbättringsarbete vi gjort inom fritidshemmet med start från hösten 22, kan ännu inte ha upplevts av vårdnadshavare. Det kan vara en förklaring till enkätens resultat. Under våren har vi tydligt sett hur

kvaliteten inom fritidshemmet stärkts och vårdnadshavare har även givit positiv feedback till personal kring en positiv utveckling av kvaliteten.

Vi ser en skillnad i upplevd kvalitet mellan olika avdelningar och målet inför kommande läsår är en än mer likvärdig verksamhet. För att nå dit ska vi stärka det kollegiala lärandet och samverka mellan avdelningar. Det gör vi genom de fritidshemsmöten vi har och under ledning av skolans fritidshemslärare. Även skollledning deltar på dessa möten.

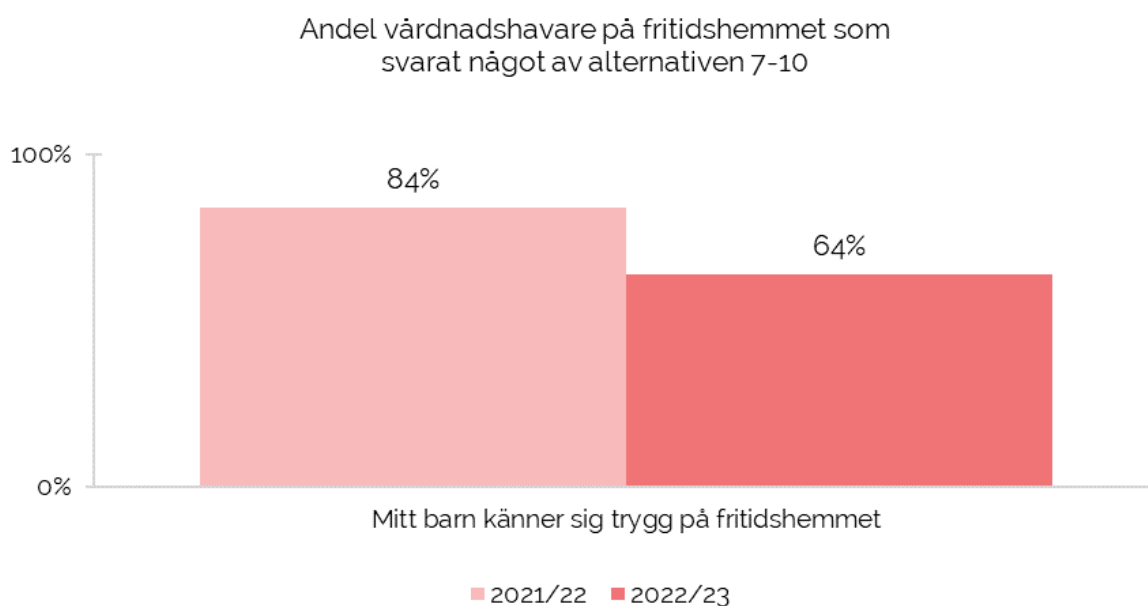
Andelen elever i åk 4 och 5:or som säger sig bli erbjudna styrda rastaktiviteter är högre på Innovitaskolan Farstaäng, än snittet för samtliga Innovitaskolor och mellan 94-100% av eleverna känner sig trygga under fritidshemstiden i årskurs 2 och 3. Diskrepansen mellan faktiskt erbjudna rastaktiviteter och vårdnadshavares uppfattning om vilka aktiviteter som erbjuds, är intressant. Det visar att vi behöver fortsätta vårt arbete med att informera vårdnadshavare om det lärande som sker, och de aktiviteter som erbjuds på fritidshemmet.

Vi har stärkt vuxennärvaron på raster för att öka tryggheten och bättre kunna fånga upp elever som behöver hjälp in i en lek, eller elever som behöver hjälp att lösa en konflikt. Vi tror att dessa åtgärder tillsammans med höstens fokus på värdegrundsarbete och ökad kunskap hos personalen om medling, får god effekt för en ökad trygghet och förtroende för fritidshemsverksamheten.

En upprustning av gården görs sommaren 2023 och en medveten satsning på lärmiljöer inomhus i linje med Innovitaskolans koncept, Explore, kommer att genomföras läsåret 23/24. Syftet är att utveckla lärmiljön och erbjuda eleverna fler möjligheter till lek, rörelse och återhämtning.

Det positiva utvecklingsarbete skolan befinner sig i tillsammans med en ökad medvetenhet om läroplanens centrala innehåll och syftet med fritidshemmets verksamhet, börjar nu märkas hos vårdnadshavare som under våren givit positiv feedback på fritidshemmets verksamhet. Denna utveckling syns även bland medarbetare och i deras egen utvärdering av fritidshemmets kvalitet vid en jämförelse av resultaten mellan januari och juni 2023.

Utvärdering och analys av värdegrund, trygghet och studiero i fritidshemmet



Antalet elever som känner sig trygga på fritidshemmet i vår trygghetsenkät, är 94-100% i åk 2-3.

Eleverna känner sig trygga men vårdnadshavare upplever inte detsamma och skillnaden är intressant. Möjligen att vårt skärpta kvalitetsarbete med kränkingsanmälningar, där vårdnadshavare blir kontaktade om en kränkning skett, har påverkat vårdnadshavares uppfattning negativt då fler konflikter har blivit synliga.

Parallellt med ovan utveckling av det systematiska kvalitetsarbetet, har vi under våren förbättrat vår samverkan med hemmet och tydligare informerat om fritidshemmets verksamhet genom hembrev samt information och bilder i våra entréer. Det har varit framgångsrikt och föräldrar har uppskattat en ökad inblick i verksamheten. Förhoppningen är att ökad kommunikation och samverkan ger föräldrar en mer heltäckande bild av fritidshemmets verksamhet och ökad insyn i den undervisning som dagligen bedrivs och att det får effekt på kommande läsårs elev- och vårdnadshavareundersökning.

Vi behöver bli bättre på att återkoppla till elever och vårdnadshavare hur elevernas inflytande via fritidsråd fångas upp och implementeras för att skapa ökad tillit.

Framöver behöver vi bli än bättre på det förebyggande och främjande arbetet när det gäller konflikthantering och stärka värdegrundsarbetet på fritidshemmet. Samarbetet inom trygghetsteamet blir viktigt liksom kompetenshöjande insatser inom medling för att nå önskat resultat om ökad trygghet och studiero.

Trygghetsteamet behöver fortsatt prioriteras och kuratorn och EHT göras mer delaktig i fritidshemmets planering.

Sammanfattning, slutsatser och utvecklingsområden

Innovitaskolan Farstaäng är en skola som präglas av värme och gemenskap och det finns mycket i verksamheten att vara stolt över. I en relativt ny organisation, med många nya medarbetare, tar det tid att stärka en lärandekultur och vi är på god väg framåt. Där måluppfyllelse och/eller trygghet sticker ut negativt sätts snabbt åtgärder in och lärare, fritidshemspersonal och EHT har ett gott samarbete.

Skolans arbete med att skapa relationer med samhällsaktörer, såsom BUP, SOC samt aktörer inom skapande skola, är fortsatt viktigt för att bidra till ett ökat välmående hos våra elever.

Många processer är initierade för en ökad måluppfyllelse och insatser och fokusområden under läsåret 22/23 utvärderas, omprövas och förbättras inför kommande läsår.

Stora förändringar har skett inom fritidshemmet som påverkar kvalitén i en positiv riktning och det ska bli spännande att följa den utvecklingsresan

Utifrån kvalitetsrapporten blir det tydligt att kommande läsårs fokusområde behöver syfta till att öka eleverns måluppfyllelse. Det övergripande utvecklingsområdet inför 23/24 kommer främst att vara att stärka undervisningens kvalitet med syfte att öka elevernas måluppfyllelse. Antalet målområden kommer att minska och insatserna konkretiseras för att möjliggöra en tydligare uppföljning. Prioriterade utvecklingsområden kommer att diskuteras vidare i den pedagogiska ledningsgruppen samt arbetslag för tydlig förankring och samsyn och mynna ut i konkreta insatser för respektive arbetslag.

I skolan bryts utvecklingsområdet ner till tre prioriterade fokusområden vilka är digitalisering och differentierad undervisning, ökad studiero samt matematik och svenska där en fortsatt satsning på ökad bedömningskompetens ingår.

Inom fritidshemmet kommer de prioriterade fokusområdena att vara att planera mot läroplanens mål och implementera kapitel 4 i undervisningen, att arbeta med tillgängliga lärmiljöer samt öka tryggheten bland annat genom ökad kunskap inom medling hos personal samt fortsatt arbete med trygga övergångar och rastaktiviteter.

Skolans rastpedagog kommer under läsåret 23/24 att få ett riktat uppdrag att öka likvärdigheten och säkerställa att alla skolans elever ges tillgång till organiserade raster och att detta tydligt kommuniceras till både elever och föräldrar.

Utöver prioriterade utvecklingsområden fortsätter vi arbetet med att stärka och implementera vår arbets- och utvecklingsorganisation. För att utvecklas kommer vi använda oss av metoder som stärker det kollegiala lärandet som gör att vi går från arbetslag - till lärlag som exempelvis auskultationer och professionshandledning.

Kommande läsår kommer samtliga på skolan att ges utbildning inom medling, och för medarbetare inom fritidshemmet kommer detta att vara ett återkommande tema kommande utvecklingsträffar. Att öka kunskapen inom medling görs för att på sikt minska antalet kränkningar som sker. Ytterligare insats för en ökad trygghet är att skolans kurator har fått utökad tid och tillsammans med fritidshemmets personal och trygghetsteamet kommer hon att arbeta mer riktat mot fritidshemmet två dagar i veckan med värdegrundsarbete. Hos oss på Innovitaskolan Farstaäng har vi nyfikna medarbetare med starkt utvecklingintresse.

Vårens kompetensutveckling av två medarbetare har fått ringar på vattnet och fler är intresserade av att fortbilda sig. Det ger en positiv kraft i det utvecklingsarbete vi gör för att fler barn ska ges en meningsfull fritidshemsverksamhet.

Elevhälsans kompetens har efterfrågats av fritidshemmet och för att ge ytterligare verktyg till fritidshemspersonalen kommer därför någon från EHT alltid att finnas representerad på fritidshemsmöten. Fritidshemspersonal kommer även att vara med på klassernas elevhälsomöten, EHM, en insats vi gör för ökad samverkan och stärkt heldagslärande.

Bilaga 1 - Rutiner för anmälan och utredning av kränkande behandling, diskriminering, trakasserier och sexuella trakasserier

Alla barn och elever har rätt att inte bli utsatta för diskriminering eller annan kränkande behandling. Det är huvudmannen som har det yttersta ansvaret för arbetet mot kränkningar i verksamheten. Huvudmannen ska därför ha rutiner för hur en anmälan om trakasserier, sexuella trakasserier eller kränkande behandling ska göras så att den kommer såväl rektorn som huvudmannen till del. Nedan kan du läsa mer om dessa skyldigheter samt om vilka rutiner som gäller för anmälan och utredning av kränkande behandling, diskriminering i form av exempelvis trakasserier och sexuella trakasserier inom AcadeMedias grund- och gymnasieskolor.

Våra skyldigheter (6 kap. 10 § Skollagen och 2 kap. 7 § Diskrimineringslagen)

Anmälningsskyldigheten – En lärare, förskollärare eller annan personal som får kännedom om att ett barn eller en elev anser sig ha blivit utsatt för kränkande behandling i samband med verksamheten är skyldig att skyndsamt anmäla detta till rektorn. En rektor som får kännedom om att ett barn eller en elev anser sig ha blivit utsatt för kränkande behandling i samband med verksamheten är skyldig att skyndsamt anmäla detta till huvudmannen. Anmälningsskyldigheten gäller på motsvarande sätt om ett barn eller en elev anser sig ha blivit utsatt för trakasserier eller sexuella trakasserier som avses i diskrimineringslagen.

Utredningsskyldigheten – Huvudmannen är skyldig att skyndsamt utreda omständigheterna kring uppgivna kränkningar och i förekommande fall vidta de åtgärder som skäligen kan krävas för att förhindra kränkande behandling i framtiden. Utredningsskyldigheten gäller på motsvarande sätt om ett barn eller en elev anser sig ha blivit utsatt för trakasserier eller sexuella trakasserier som avses i diskrimineringslagen.

Huvudmannens rutiner

Grundskola

- En elev, vårdnadshavare eller någon annan som har information om att en elev upplever sig utsatt för kränkande behandling, diskriminering, i form av exempelvis trakasserier eller sexuella trakasserier kan anmäla det till lärare, fritidspersonal eller annan skolpersonal, rektorn eller huvudmannen.
- Om någon i skolans personal uppmärksammar att en elev utsätts för kränkningar, diskriminering i form av exempelvis trakasserier eller sexuella trakasserier, eller genom kontakt från elev/vårdnadshavare/annan får information om att en elev upplever sig utsatt för kränkningar av något slag, ska anmäla det till rektor.
- När rektor tagit emot en sådan anmälan ska denne säkerställa att samtal hålls med den elev som upplever sig utsatt för kränkande behandling, diskriminering i form av exempelvis trakasserier eller sexuella trakasserier och med den/de som utpekats som de som utfört handlingarna.
- Om en elev känner sig kränkt av rektor, ansvarar skolchef för utredningen.
- Rektor ska säkerställa att det som eleverna uppger i utredande samtal dokumenteras, samt att kontakt med vårdnadshavare tas innan eller i nära anslutning till samtalet.
- Rektor ska därefter skyndsamt anmäla till huvudmannen att en elev upplevt sig utsatt för kränkningar, diskriminering i form av exempelvis trakasserier eller sexuella trakasserier. Rektorn ska inte göra någon värdering eller bedömning av uppgifterna, utan det är huvudmannen som bedömer vad händelsen handlat om. Anmälan till huvudmannen ska göras i [servicewebben](#).
- Så snart anmälan inkommit påbörjar huvudmannen sin utredning av ärendet. Ansvariga för utredningarna är våra skoljurister som i samverkan med rektor och övrig personal som kan ha kännedom om ärendet gör en allsidig och objektiv utredning för att konstatera om, och i så fall vilken typ av kränkningar som förekommit.
- Beroende på ärendets art kan utredningsarbetet se olika ut. Huvudmannens HR-avdelning kan behöva kopplas in om personal är utpekad för att ha kränkt en elev.

Förskola

- Ett barn, vårdnadshavare eller någon annan som har information om att ett barn upplever sig utsatt för kränkande behandling, diskriminering, i form av exempelvis trakasserier eller sexuella trakasserier kan anmäla det till förskollärare eller annan personal, rektorn eller huvudmannen.
Om någon i förskolans personal uppmärksammar att ett barn utsätts för kränkningar, diskriminering i form av exempelvis trakasserier eller sexuella trakasserier, eller genom kontakt från barn/vårdnadshavare/annan får information om att ett barn upplever sig utsatt för kränkningar av något slag, ska anmäla det till rektor.

- När rektor tagit emot en sådan anmälan ska om möjligt denne säkerställa att samtal hålls med det barn som upplever sig utsatt för kränkande behandling, diskriminering i form av exempelvis trakasserier eller sexuella trakasserier och med den/de som utpekats som de som utfört handlingarna.
- Om ett barn känner sig kränkt av rektor, ansvarar Skolchef för utredningen.
- Rektor ska säkerställa att det som barnet uppger i utredande samtal dokumenteras, samt att kontakt med vårdnadshavare tas innan eller i nära anslutning till samtalet.
- Rektor ska därefter skyndsamt anmäla till huvudmannen att ett barn upplevt sig utsatt för kränkningar, diskriminering i form av exempelvis trakasserier eller sexuella trakasserier. Rektorn ska inte göra någon värdering eller bedömning av uppgifterna, utan det är huvudmannen som bedömer vad händelsen handlat om. Anmälan till huvudmannen ska göras i [servicewebben](#).
- Så snart anmälan inkommit påbörjar huvudmannen sin utredning av ärendet. Ansvariga för utredningarna är våra skoljurister som i samverkan med rektor och övrig personal som kan ha kännedom om ärendet gör en allsidig och objektiv utredning för att konstatera om, och i så fall vilken typ av kränkningar som förekommit.
- Beroende på ärendets art kan utredningsarbetet se olika ut. Huvudmannens HR-avdelning kan behöva kopplas in om personal är utpekad för att ha kränkt ett barn.

När huvudmannens utredning är klar ska:

- det barn som konstaterats ha utsatts för kränkande behandling, diskriminering i form av exempelvis trakasserier eller sexuella trakasserier erbjudas det stöd och den hjälp som behövs för att barnet ska uppleva trygghet i förskolan.
- Samtliga åtgärder som vidtas utifrån utredningen ska följas upp av skolenheten och skolchefen samt dokumenteras av skolenheten.

När huvudmannens utredning är klar ska:

- den elev som konstaterats ha utsatts för kränkande behandling, diskriminering i form av exempelvis trakasserier eller sexuella trakasserier erbjudas det stöd och den hjälp som behövs för att eleven ska uppleva trygghet och studiero i skolan.
- Det kan också vara aktuellt att vidta disciplinära åtgärder.

Samtliga åtgärder som vidtas utifrån utredningen ska följas upp av skolenheten och skolchefen samt dokumenteras av skolenheten.

Definition av diskriminering, trakasserier, sexuella trakasserier och annan kränkande behandling

Diskriminering, trakasserier, sexuella trakasserier och kränkande behandling

Förbud mot diskriminering, trakasserier och sexuella trakasserier regleras i diskrimineringslagen, medan förbud mot kränkande behandling regleras i skollagen. Här nedan förklaras vad diskriminering är och vilka de olika formerna av diskriminering är samt de olika diskrimineringsgrunderna. Här framgår också vad som menas med kränkande behandling.

Diskriminering

Diskriminering är när skolan på osakliga grunder särbehandlar en elev på grund av kön, etnisk tillhörighet, religion eller annan trosuppfattning, sexuell läggning, ålder, könsöverskridande identitet eller uttryck, eller funktionsnedsättning. Diskriminering kan vara antingen direkt eller indirekt. Diskriminering sker enbart från skola/personal mot elev, en elev kan alltså inte diskriminera en annan elev.

Direkt diskriminering

Direkt diskriminering innebär att en elev missgynnas genom att behandlas sämre än en annan elev behandlas, har behandlats eller skulle ha behandlats i en jämförbar situation, om det har samband med *elevens kön, könsöverskridande identitet eller uttryck, etnisk tillhörighet, religion eller annan trosuppfattning, funktionsnedsättning, sexuell läggning eller ålder*.

Exempel: En kvinnlig elev nekas tillträde till ett visst gymnasieprogram med motiveringen att det redan går så många flickor på just detta program.

Indirekt diskriminering

Innebär att en elev missgynnas genom tillämpning av en bestämmelse, ett kriterium eller ett förfaringsätt som framstår som neutralt men som i praktiken missgynnar personer med visst kön, könsöverskridande identitet eller uttryck, etnisk tillhörighet, religion eller annan trosuppfattning, funktionsnedsättning, sexuell läggning eller ålder. Detta gäller dock inte om bestämmelsen, kriteriet eller förfaringsättet har ett berättigat syfte och de medel som används är lämpliga och nödvändiga för att uppnå syftet.

Exempel: En lärare betonar ensidigt den ena eller andra redovisningsformen i undervisningen som innebär att elever med funktionsnedsättning inte får tillfälle att redovisa sina kunskaper fullt ut.

Bristande tillgänglighet

Innebär att en person med en funktionsnedsättning missgynnas genom att sådana åtgärder för tillgänglighet inte har vidtagits för att den personen ska komma i en jämförbar situation med personer utan denna funktionsnedsättning som är skäligen utifrån krav på tillgänglighet i lag och annan författning, och med hänsyn till de ekonomiska och praktiska förutsättningarna, varaktigheten och omfattningen av förhållandet eller kontakten mellan verksamhetsutövaren och den enskilde, samt andra omständigheter av betydelse

Exempel: Att en elev inte ges de hjälpmedel som den behöver eller att matsalen är belägen på en plats som förhindrar att samtliga elever ges tillgång till den.

Trakasserier

Om det saknas ett missgynnande och ett maktförhållande kan uppträdandet utgöra trakasserier. Trakasserier är ett uppträdande som kränker någons värdighet och som har samband med någon av diskrimineringsgrunderna kön, könsöverskridande identitet eller uttryck, etnisk tillhörighet, religion eller annan trosuppfattning, funktionshinder, sexuell läggning eller ålder.

Ett exempel på detta kan vara att någon uttrycker sig nedlåtande om en elevs religiösa rutiner eller kläder. Vidare kan trakasserier som är kopplade till diskrimineringsgrunderna vara:

- fysiska (att bli utsatt för slag och knuffar)
- verbala (att bli förlöjligad, hotad, kallad öknamn, utsatt för ironiska uttryck och svordomar)
- psykosociala (att bli utsatt för utfrysning, blickar och ryktesspridning)
- text- och bildburna (att bli utsatt via klotter, lappar, fotografier, e-post, sms, mms, snapchat, messenger och meddelanden på olika webcommunities)

Sexuella trakasserier

Sexuella trakasserier är ett oönskat uppträdande eller agerande av sexuell art som kränker en elevs värdighet.

Exempel: En elev yttrar sig nedlåtande om en annan elev kopplat till sexuella anspelningar.

Instruktioner att diskriminera

En person i ledande ställning får inte ge order eller instruera om att någon elev ska diskrimineras.

Exempel: En lärare antyder vid överlämning av en kurs till en annan lärare att en elev som skulle behöva särskilt stöd inte bör ges särskilt stöd med hänvisning att eleven inte tagit emot stödet tidigare.

Kränkande behandling

Avser ett uppträdande/agerande som kränker en elevs värdighet, men som inte har samband med diskrimineringsgrunderna ovan. En kränkning kan äga rum vid enstaka tillfällen eller vara systematiska och återkommande.

Exempel: En grupp elever sprider nedsättande rykten, förlöjligar eller fryser ute andra elever. Kränkningar kan också ske genom elaka e-postmeddelanden, SMS eller liknande. Det kan även vara att man blir retad för hur man ser ut, att man är blyg eller anses annorlunda.

Aktiva åtgärder

I diskrimineringslagen står sedan 2017 att varje utbildningsanordnare ska ta fram och dokumentera aktiva åtgärder för att motverka diskriminering i verksamheten. Det innebär att bedriva ett förebyggande och främjande arbete genom att:

1. undersöka om det finns risker för diskriminering eller repressalier eller om det finns andra hinder för enskildas lika rättigheter och möjligheter i verksamheten,
2. analysera orsaker till upptäckta risker och hinder,
3. vidta de förebyggande och främjande åtgärder som skäligen kan krävas, och
4. följa upp och utvärdera arbetet ovan

Diskrimineringsgrunder

I diskrimineringslagen definieras sju diskrimineringsgrunder. Skolan har en särskild skyldighet att se till att ingen elev på skolan blir illa behandlad eller får sämre villkor än andra mot bakgrund av dessa faktorer. Diskrimineringsgrunderna är de följande:

Kön: kvinna, man och transperson.

Könsöverskridande identitet eller uttryck: någon identifierar sig som kvinna eller man eller ger uttryck för att tillhöra ett annat kön genom sin klädsel eller annat uttrycksmedel.

Etnisk tillhörighet: tillhörighet till en grupp av personer som har samma nationella eller etniska ursprung, ras eller hudfärg.

Religion/annan trosuppfattning: livsstilsingripande tro på en högre icke-världslig makt eller en gud, exempelvis islam eller kristendom (religion), buddism, ateism (annan trosuppfattning). Annan trosuppfattning innebär något annat än religion men är begränsat till en åskådning som har sin grund i eller samband med en religiös åskådning. Det gäller inte etiska, filosofiska eller politiska värderingar/ åskådningar.

Åskådningar som buddism, ateism och agnosticism är jämförbara med religion och omfattas av begreppet annan trosuppfattning.

Sexuell läggning: homosexuell, bisexuell, heterosexuell eller annan sexuell läggning.

Funktionsnedsättning: varaktiga fysiska, psykiska eller begåvningsmässiga begränsningar av en persons funktionsförmåga som till följd av en skada eller en sjukdom fanns vid födseln, har uppstått därefter eller kan förväntas uppstå.

Ålder: uppnådd levnadslängd.